

1. WIADOMOŚCI WSTĘPNE

1.1 CHARAKTERYSTYKA ORGANU WIODĄCEGO

1) Stanowisko, imię i nazwisko, dane adresowe organu wiodącego, podstawa prawna

Minister Kultury i Dziedzictwa Narodowego

prof. dr hab. Piotr Gliński

Ministerstwo Kultury i Dziedzictwa Narodowego

ul. Krakowskie Przedmieście 15/17

00-071 Warszawa

tel.: +48 22 42 10 401

fax: +48 22 82 67 533

Minister Kultury i Dziedzictwa Narodowego na podstawie ustawy *o infrastrukturze informacji przestrzennej* (Art.3, pkt. 7 c)) pełni funkcję organu wiodącego w zakresie tematu danych przestrzennych „obszary chronione” w części dotyczącej zabytków nieruchomych.

Na podstawie art. 96 ust. 1 ustawy z 23 lipca 2003 r. *o ochronie zabytków i opiece nad zabytkami* minister powierzył realizację zadania publicznego polegającego na budowie infrastruktury informacji przestrzennej dyrektorowi Narodowego Instytutu Dziedzictwa.

2) Stanowisko, imię i nazwisko, dane adresowe dotyczące punktu kontaktowego organu wiodącego.

Narodowy Instytut Dziedzictwa

Arkadiusz Kołodziej

ul. Kopernika 36/40

00-924 Warszawa

akolodziej@nid.pl

tel.: +48 22 551 56 77

fax: +48 22 826 17 14

3) Lista tematów (części tematów) przyporządkowanych ustawą o IIP

Temat danych przestrzennych, przyporządkowany do Ministra Kultury i Dziedzictwa Narodowego określa rozdział 1 pkt. 9 załącznika do ustawy o infrastrukturze informacji przestrzennej z dnia 4 marca 2010 r. Są to obszary chronione, rozumiane jako obszary wyznaczone lub zarządzane w ramach prawa międzynarodowego, europejskiego prawa wspólnotowego lub prawa państw członkowskich Wspólnot Europejskich w celu osiągnięcia szczególnych celów ochrony. W rozumieniu prawa krajowego dotyczy to zakresu związanego z ochroną zabytków nieruchomych w rozumieniu ustawy z dnia 23 lipca 2003 r. *o ochronie zabytków i opiece nad zabytkami*

1.2 STRUKTURA KOORDYNACYJNA I WYKONAWCZA

1) Jednostki organizacyjne realizujące program oraz ich role

Ministerstwo Kultury i Dziedzictwa Narodowego jako jednostka organizacyjna organu wiodącego pełni rolę koordynatora programu zapewnia także niezbędne środki na realizację programu w wymaganym zakresie.

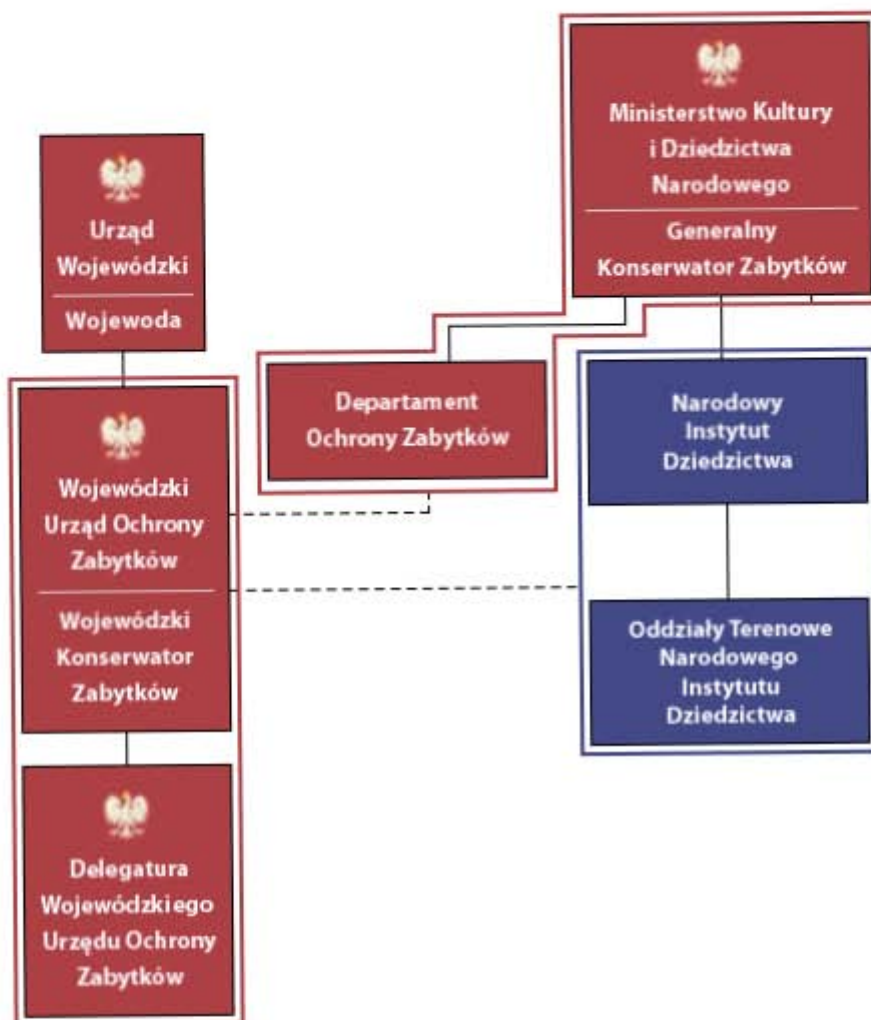
Narodowy Instytut Dziedzictwa, którego dyrektorowi Minister KiDN powierzył zadanie publiczne budowy infrastruktury informacji przestrzennej w części dotyczącej obszarów chronionych ze względu na wartości zabytkowe, jest odpowiedzialny za stworzenie systemu informatycznego zgodnego z technicznymi parametrami wymaganymi przez dyrektywę, gwarantującego udostępnianie danych we własnym serwisie oraz w formie usług sieciowych. Drugie zadania NID to zaimplementowanie danych o obszarach chronionych ze względu na wartości zabytkowe do systemu i zapewnienie właściwej operacyjności systemu.

Zgodnie z ustawą z dnia 23 lipca 2003 r. o ochronie zabytków i opiece nad zabytkami Wojewódzki Konserwator Zabytków prowadzi rejestr dla zabytków znajdujących się na podległym mu terenie. Działając z urzędu lub na wniosek strony wydaje decyzje administracyjne o wpisaniu zabytku do rejestru. Jednocześnie jest zobowiązany przysyłać potwierdzone kopie decyzji wpisujących obiekty do rejestru zabytków do Narodowego Instytutu Dziedzictwa.

2) Jednostki współpracujące

Budowa infrastruktury informacji przestrzennej przez NID w zakresie obsługi danych o obszarach chronionych ze względu na wartości zabytkowe nie wymaga współpracy z innymi jednostkami poza podmiotami odpowiedzialnymi za dostarczenie NID narzędzi informatycznych. Jednocześnie NID jest proszony o dostarczenie danych o zabytkach wpisanych do rejestru przez podmioty jednostek samorządu terytorialnego w celu przygotowywania danych z tematów objętych załącznikiem II i III dyrektywy.

3) Schemat organizacyjny.



1.3 PODSTAWY PRAWNE

- 1) Ustawa z dnia 23 lipca 2003 o ochronie zabytków i opiece nad zabytkami
- 2) Ustawa z dnia 4 marca 2010 o infrastrukturze informacji przestrzennej
- 3) Rozporządzenie Ministra Kultury z dnia 26 maja 2011 r. w sprawie prowadzenia rejestru zabytków, krajowej, wojewódzkiej i gminnej ewidencji zabytków oraz krajowego wykazu zabytków skradzionych lub wywiezionych za granicę niezgodnie z prawem

2) Potrzeby legislacyjne.

Brak uregulowań prawnych związanych z tworzeniem infrastruktury informacji przestrzennej na poziomie przepisów o zabytkach i opiece nad zabytkami, w szczególności w obszarze:

- 1) braku definicji rejestru w formie cyfrowej (obecnie zgodnie z przepisami ustawy o ochronie zabytków i opiece nad zabytkami oraz aktami wykonawczymi do ustawy rejestr zabytków prowadzony jest w formie ksiąg analogowych);
- 2) braku wskazania Narodowego Instytutu Dziedzictwa jako organu prowadzącego repozytorium. Brak szczegółowych zapisów definiujących sposób w jakie dane z rejestru prowadzonego przez Wojewódzkich Konserwatorów Zabytków powinny zasilać system informatyczny Narodowego Instytutu Dziedzictwa;
- 3) braku zdefiniowania częstotliwości aktualizacji danych;
- 4) braku zdefiniowania ograniczeń, jakie powinny obowiązywać w zakresie dostępu do danych cyfrowych (np. stanowiska archeologiczne);
- 5) braku określenia, czy dane (lub też ich część) mogą być udostępniana odpłatnie;

2. PROGRAM DZIAŁAŃ W UJĘCIU TEMATYCZNYM

2.1 PROGRAM DZIAŁAŃ DLA TEMATU 1.9 „OBSZARY CHRONIONE”

- 1) **Analiza stanu obecnego w świetle obowiązujących już przepisów, projektów. specyfikacji danych INSPIRE oraz zidentyfikowanych potrzeb krajowych.**

Na obecnym etapie rozwoju projektu:

- 1.1 zakończono prace koncepcyjne związane z projektem modelu dziedziny. Model składa się z dwóch schematów danych: rejestrowych zabytków nieruchomych (ZRN) oraz rejestrowych zabytków archeologicznych (ZRA).

- a) model dziedziny dla zabytków nieruchomych zgodny jest ze specyfikacją „D.2.8.1.9 INSPIRE Data Specification on Protected Sites – Guidelines v. 3.0.1”, posiada wyspecyfikowane wszystkie pola obligatoryjne wymagane wyżej wymienioną specyfikacją danych INSPIRE
- b) W obrębie schematu danych ZRN wyodrębniono następujące klasy obiektów:
- i. budynek
 - ii. budowla
 - iii. cmentarz
 - iv. mała architektura
 - v. szlaki komunikacyjne
 - vi. układy osadnicze
 - vii. zabytkowa zieleń
 - viii. zespół zabytkowy
 - ix. krajobraz kulturowy
 - x. otoczenie zabytku

W obrębie schematu danych ZRN wyodrębniono główne komponenty opisujące każdą z wymienionych powyżej klas obiektów:

- geometria obiektu (wraz z dokładnością i źródłem danych geometrycznych),
- informacja o przeprowadzonej weryfikacji obiektu metodą inspekcji terenowej
- informacje o innych obiektach będących łącznie przedmiotem wpisu do rejestru zabytków (np. wyposażenie)
- informacja o funkcji ogólnej obiektu (zgodnej z klasyfikacją National Monuments Record),
- informacja o funkcji szczegółowej (zgodnej z klasyfikacją krajową),
- informacja o dokumentacji źródłowej w postaci zeskanowanych egzemplarzy decyzji administracyjnych,
- informacji o budowach/przebudowach obiektów, rodzajach zastosowanych materiałów oraz datowaniu obiektu

- c) W obrębie schematu danych ZRA wyodrębniono jedną klasę obiektu składającą się z następujących głównych komponentów opisujących charakterystykę obiektu archeologicznego:

- geometria obiektu (wraz z dokładnością i źródłem danych geometrycznych),
- informacja o przeprowadzonej weryfikacji obiektu metodą inspekcji terenowej,
- informacja o funkcji ogólnej obiektu (zgodnej z klasyfikacją National Monuments Record),
- informacja o funkcji szczegółowej (zgodnej z klasyfikacją krajową),

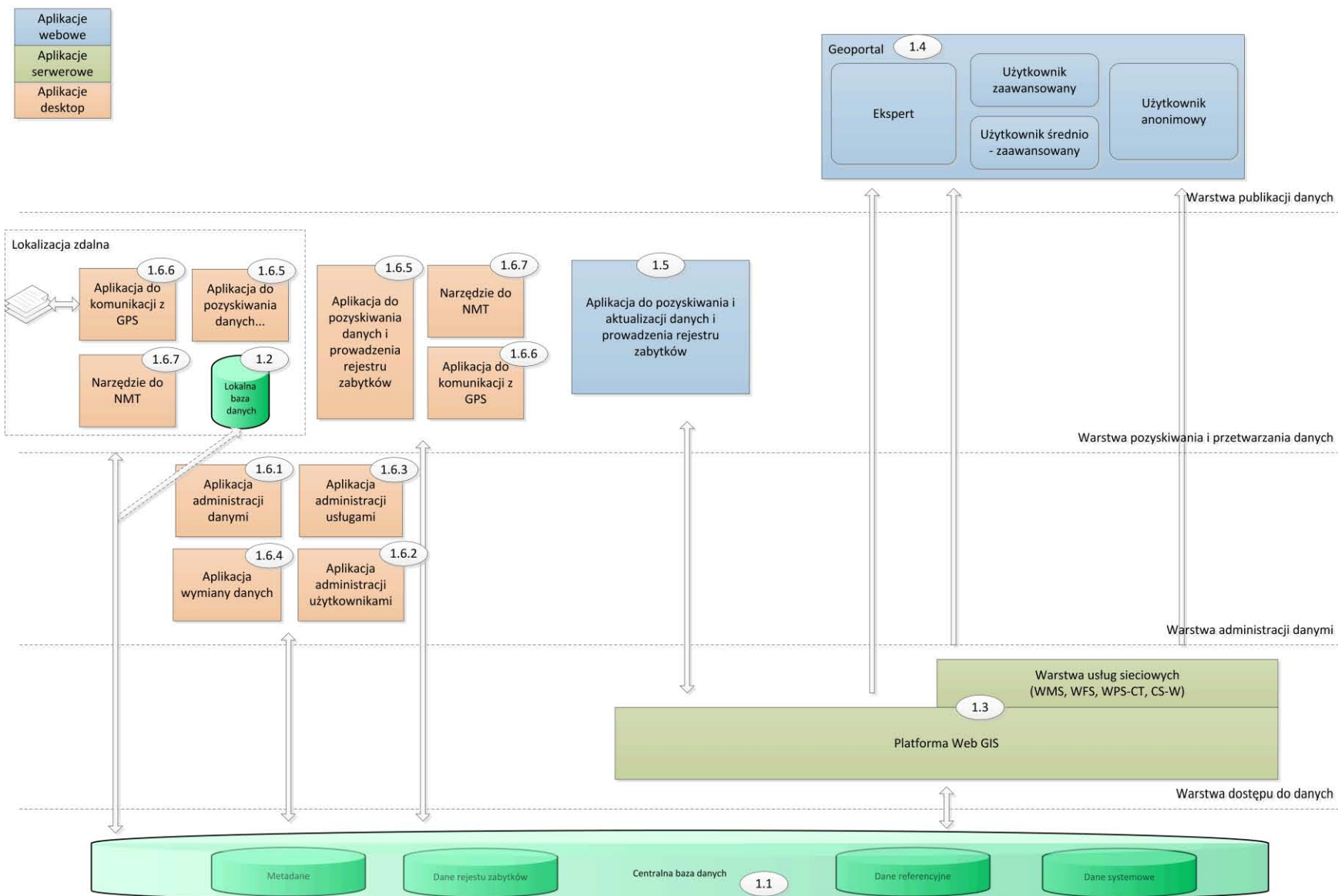
- informacja o dokumentacji źródłowej w postaci zeskanowanych egzemplarzy decyzji administracyjnych,
- szczegółowe informacje o tzw. fazach zasiedlenia obiektu archeologicznego (chronologia oraz kultura stanowiska archeologicznego),

Model został zaimplementowany w systemie bazodanowym Narodowego Instytutu Dziedzictwa, obsługiwany jest przez specjalnie do tego celu zaprojektowany system informatyczny bazujący na jednym z profesjonalnych systemów narzędziowych GIS – Geomedia Professional 6.1

1.2 zakończono prace nad systemem informatycznym do pozyskiwania i publikacji danych przestrzennych

Warstwa do pozyskiwania danych przestrzennych:

- a) system pozwala na pozyskiwanie danych przestrzennych oraz ich walidację w trakcie pozyskiwania danych według reguł określonych przez model dziedziny opisany w punkcie 1.1,
- b) system pozwala na integrację i zarządzanie danymi referencyjnymi pozyskanymi z zasobu geodezyjnego i kartograficznego, a w szczególności: zarządzaniu danymi rastrowymi posiadającymi georeferencję (ortofotomapy i skany map topograficznych), jak również materiałami wektorowymi – dane TBD/BDOT, PRNG, PRG, granice odniesień działek ewidencyjnych (dane ARiMR). Wszystkie wyżej wymienione dane przechowywane są w repozytorium danych przestrzennych i bezpośrednio zarządzane przez aplikację do pozyskiwania danych,
- c) aplikacja umożliwia w trybie rzeczywistym identyfikację i uzupełnianie pól związanych z położeniem zabytku w danej jednostce administracyjnej (integracja z PRG) oraz w określonej sekcji arkusza mapy lub arkusza AZP (Archeologicznego Zdjęcia Polski),
- d) system informatyczny pozwala na eksport danych przestrzennych oraz danych rastrowych do mobilnych urządzeń GPS GIS. Funkcjonalność ta pozwala na wykonanie weryfikacji zabytków rejestrowych przy pomocy urządzeń GPS,
- e) zaprojektowany system informatyczny pozwala na przechowywanie i publikowanie danych rastrowych zawierających informacje o rejestrze zabytków oraz całą historię zmian decyzji w czasie. System pozwala na wstępne geokodowanie (związanie położenia skanu decyzji z położeniem obiektu przestrzennego – wykorzystano w tym celu informacje przestrzenne zgromadzone w PRNG oraz BDOT – punkty adresowe/ulice).
- f) System do pozyskiwania danych przestrzennych działa jako aplikacja desktopowa ale również jako aplikacja webowa – co pozwala na uproszczoną możliwość edycji danych przestrzennych dla użytkowników o odpowiednim poziomie dostępu do danych



Rys. 1 Architektura systemu informatycznego NID do pozyskiwania i prezentacji danych przestrzennych

Warstwa do prezentacji danych przestrzennych:

Geoportal (Portal mapowy) jest centralnym punktem dostępowym do zbiorów i usług danych przestrzennych obejmujących informacje o zabytkach nieruchomych w rozumieniu ustawy z dnia 23 lipca 2003 r. o ochronie zabytków i opiece nad zabytkami.

Geoportal umożliwia m.in.:

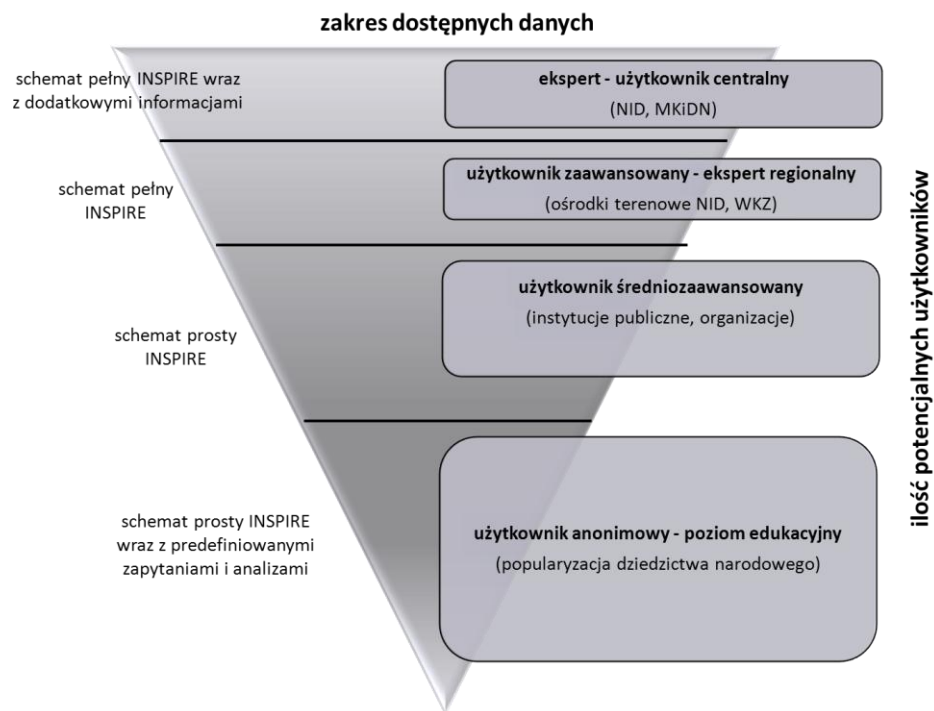
- a) wyszukiwanie zbiorów i usług danych przestrzennych (serwer katalogowy CSW) na podstawie zawartości odpowiadających im metadanych oraz umożliwia wyświetlanie i publikowanie zawartości metadanych.
- b) przeglądanie, wyświetlanie, nawigowanie, nakładanie na siebie zobrazowań, zbiorów oraz wyświetlanie objaśnień symboli kartograficznych
- c) przeglądanie źródłowej dokumentacji w postaci skanowanych kart rejestru zabytków.
- d) pobieranie danych przestrzennych w formie usług danych WFS i WFS-G (gazetter)

Geoportal został uruchomiony 9 listopada (zgodnie z harmonogramem wdrażania dyrektywy INSPIRE w Polsce). Portal uzyskał zdolność operacyjną i aktualnie dostępny jest pod adresem www.mapy.zabytek.gov.pl Warto wskazać, iż w połowie roku 2014 została uruchomiona nowa odsłona portalu mapowego z wdrożonymi innowacyjnymi metodami prezentacji i agregacji danych przestrzennych dedykowanych zabytkom (m.in. dynamiczna legenda, agregacja danych za pomocą tzw. macierzy kartograficznej). Dodatkowo opracowano i wdrożono nowoczesną formę symbolizacji zabytków oraz samą koncepcję wizualizacji danych w zestawieniu z danymi referencyjnymi dostępnymi w infrastrukturze informacji przestrzennej. Portal spotkał się z bardzo żywym i pozytywnym odbiorem społecznym.

Dostęp do danych geoportalu profilowany jest, ze względu na pełnioną funkcję użytkownika w systemie. Nie wszystkie dane będą dostępne powszechnie – przykładem są dane archeologiczne z określonych epok – celem tego działania jest ich ochrona przed potencjalną grabieżą. W ogólnym dostępie upublicznione są jedynie informacje dotyczące obiektów wpisanych do rejestru zabytków i istniejące w terenie. Tymczasem produkcyjna baza danych przechowuje dużo szerszy zakres informacji – zawiera informacje o obiektach wpisanych do rejestru zabytków i nieistniejących w terenie, obiektach skreślonych z rejestru zabytków oraz informacje o uchynieniach decyzji administracyjnych. Brak jest również upublicznionych informacji o otoczeniach chronionych zabytków.

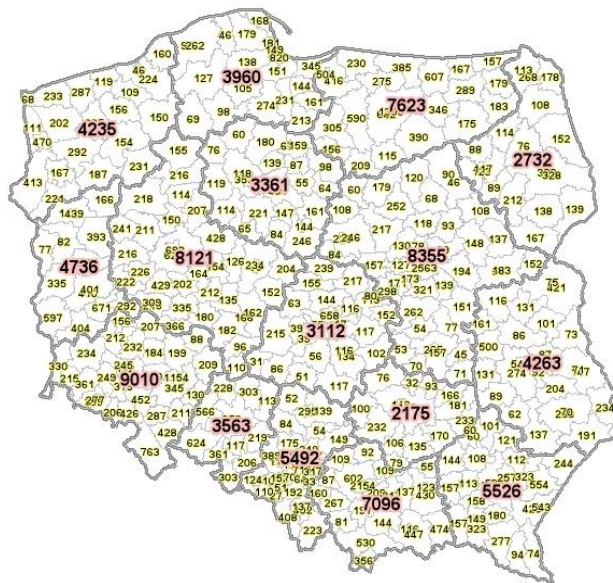
Dla użytkowników anonimowych nie może być udostępniana pełna dokumentacja zawierająca dane osobowe. Dla użytkowników profesjonalnych (np. pracownik NID) system umożliwia edycję danych

i wykonywanie pełnych i złożonych analiz danych. W przypadku użytkowników o ograniczonych prawach dostępu – zakres danych będzie ograniczany (porównaj rysunek poniżej).

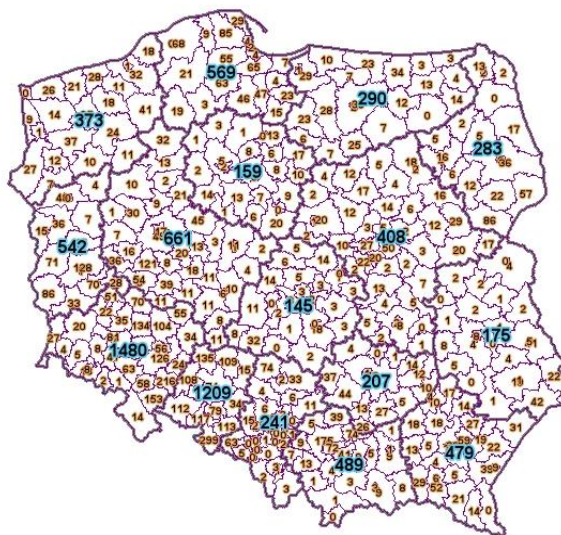


1.3 Wprowadzono do systemu dane dla wszystkich zakładanych serii i zbiorów danych

W zakresie serii danych przestrzennych obejmujących informacje zgromadzone w rejestrze zabytków wprowadzono do systemu produkcyjnego 83 360 obiektów przestrzennych co stanowi 100% bieżącego stanu rejestru publicznego (stan na dzień 31 marca 2016 r.).



W zakresie serii danych przestrzennych obejmujących informacje zgromadzone w rejestrze zabytków nieruchomych, archeologicznych wprowadzono do systemu produkcyjnego 7 730 obiektów przestrzennych co stanowi 100% bieżącego stanu rejestru publicznego (stan na dzień 31 marca 2016 r.).



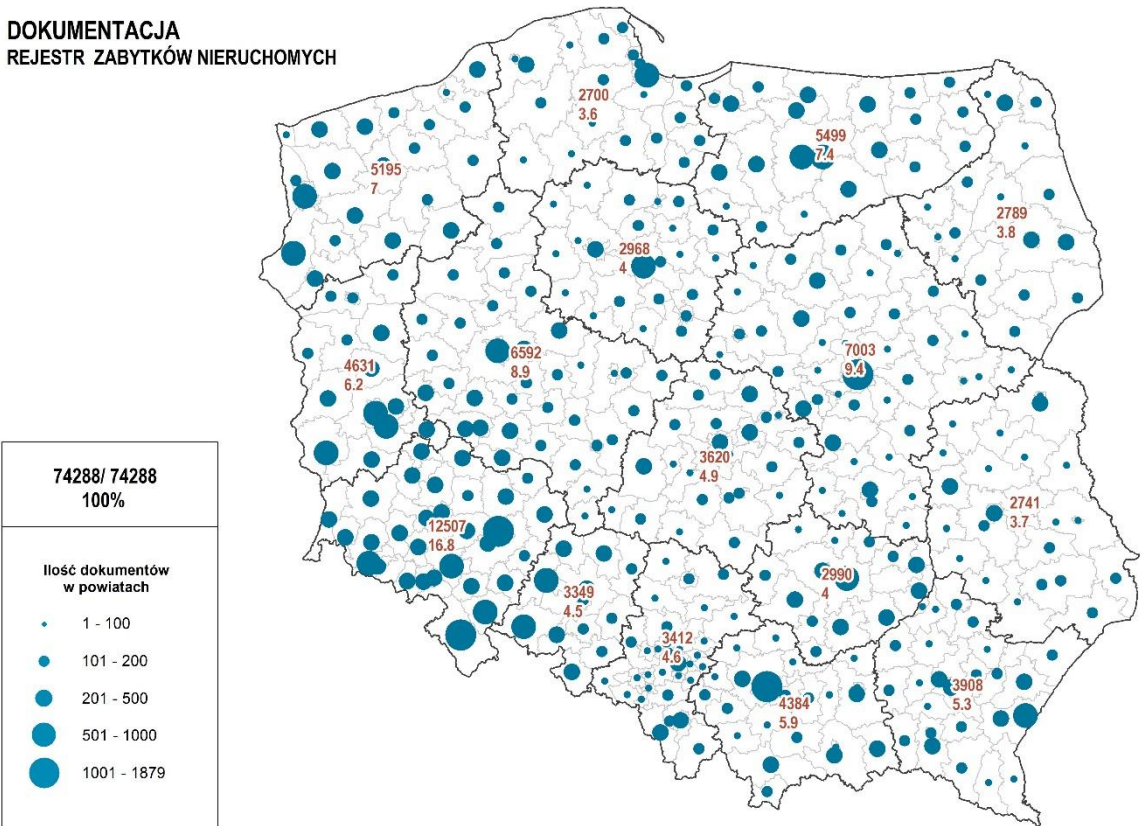
W zbiorze danych przestrzennych Pomników Historii wprowadzonych do systemu zostało 69 obiektów przestrzenne co stanowi 100% bieżącego zasobu miejsc objętych tą formą ochrony.

W zbiorze danych przestrzennych miejsc wpisanych na listę światowego dziedzictwa UNESCO wprowadzonych do systemu zostało 30 obiektów przestrzennych co stanowi 100% bieżącego zasobu obiektów uznanych za światowe dziedzictwo kulturowe ze względu na wartości kulturowe.

1.4 Wprowadzono do systemu cyfrowe wersje dokumentów administracyjnych ustanawiających ochronę obszarów

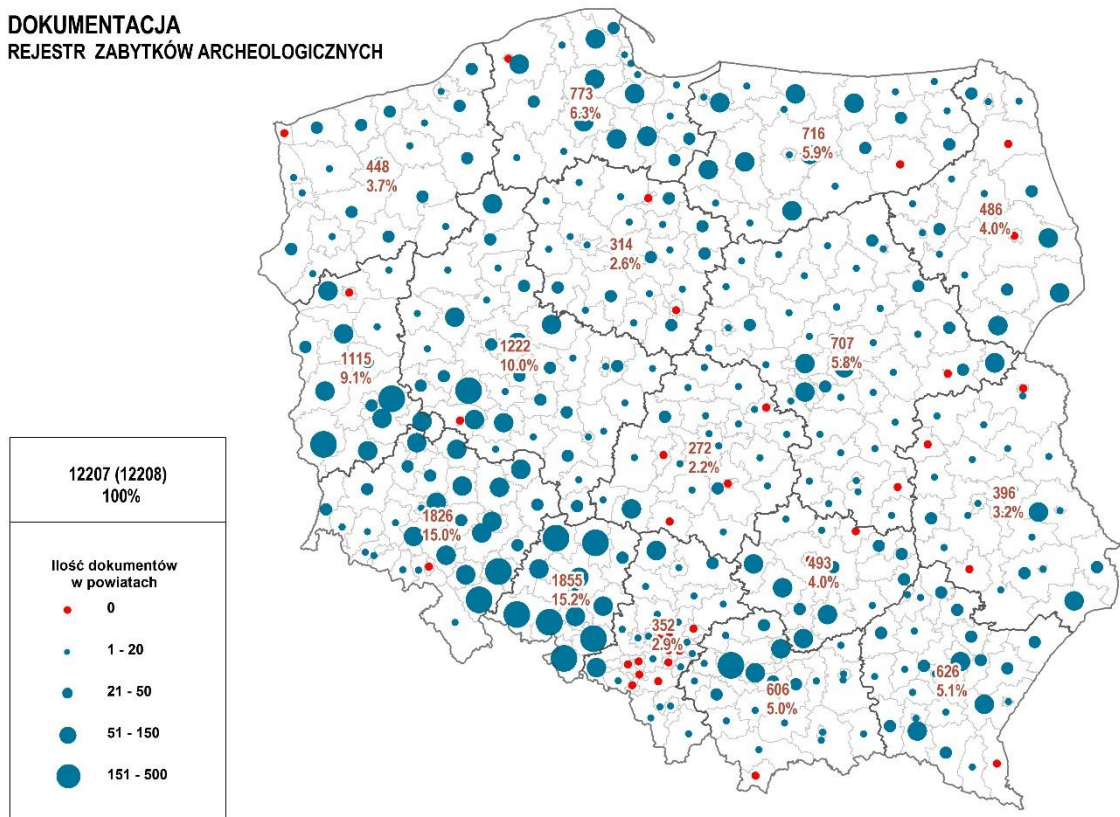
Do systemowego repozytorium wprowadzono skany wraz z metadanymi 74 288 decyzji administracyjnych (stan na 31 marca 2015 r.) wpisujących zabytki nieruchome do rejestru zabytków co stanowi 100% dostępnych w zasobie NID decyzji powołujących ochronę obszarów objętych serią danych przestrzennych zabytków nieruchomych wpisanych do rejestru.

**DOKUMENTACJA
REJESTR ZABYTKÓW NIERUCHOMYCH**



Do systemowego repozytorium wprowadzono skany wraz z metadanymi 12 073 decyzji administracyjnych wpisujących zabytki nieruchome do rejestru zabytków co stanowi 100% dostępnych w zasobie decyzji powołujących ochronę obszarów objętych serią danych przestrzennych zabytków nieruchomych archeologicznych wpisanych do rejestru.

DOKUMENTACJA REJESTR ZABYTEKÓW ARCHEOLOGICZNYCH



Do systemowego repozytorium wprowadzono skany wraz z metadanymi 60 rozporządzeń Prezydenta RP uznających zabytki nieruchome za Pomnik Historii co stanowi 100% dostępnych w zasobie dokumentów powołujących formę ochrony objętą zbiorem danych przestrzennych Pomników Historii.

2) Aktualizacja list zbiorów danych IIP, INSPIRE i komplementarnych w temacie.

W systemie istnieje aktualnie:

2 serie danych przestrzennych:

- zabytki nieruchome wpisane do rejestru zabytków (obejmujące 16 zbiorów danych przestrzennych pokrywających się z kompetencjami działania Wojewódzkich Konserwatorów Zabytków)

- b) zabytki nieruchome - archeologiczne wpisane do rejestru zabytków (obejmujące 16 zbiorów danych przestrzennych pokrywających się z kompetencjami działania Wojewódzkich Konserwatorów Zabytków)

2 zbiory danych przestrzennych obejmujące:

- a) pomniki historii
- b) miejsca wpisane na listę światowego dziedzictwa UNESCO

Uznanie zabytku za pomnik historii lub wpisanie na listę światowego dziedzictwa UNESCO nie zmienia warunków ochrony prawnej wynikającej z wcześniejszego wpisania obiektu do rejestru zabytków jednak granice obszaru wpisanego do rejestru zabytków nie zawsze pokrywają się z granicami wpisu na listę światowego dziedzictwa lub uznanymi za pomnik historii. W związku z powyższym uznano za zasadne wyodrębnienie wyżej wymienionych zbiorów danych.

Na obecnym etapie budowy IIP nie przewiduje się dodania kolejnych serii i zbiorów danych w przedmiotowym temacie. Jednocześnie trzeba dodać, że trwają pogłębione analizy i konsultacje dotyczące potrzeb ujęcie nowych zbiorów danych przestrzennych odpowiadających parkom kulturowym i ewidencji zabytków nieruchomych i nieruchomych archeologicznych.

3) Zakres i terminy prac wynikające z przepisów INSPIRE i potrzeb krajowych.

W obecnej formie geoportal NID posiada zdolność operacyjną do publikacji danych przestrzennych w formie usług wymaganych rozporządzeniem w sprawie interoperacyjności danych i zbiorów danych przestrzennych

4) Planowane i realizowane projekty w temacie, stan realizacji oraz konkretne wyniki w latach 2016-2017.

W ramach realizacji znajdują się projekty bezpośrednio związane z wdrażaniem dyrektywy INSPIRE w obszarze zabytków:

- a) zakończono projekt opracowania i wdrożenie symboli oraz zasad wizualizacji danych przestrzennych w systemie prezentacyjnym geoportalu organu wiodącego,
- b) zakończono proces kontroli jakościowej danych przestrzennych zgromadzonych w geoportalu organu wiodącego.
- c) udostępniono w geoportalu organu wiodącego za pośrednictwem obowiązkowych usług sieciowych wszystkie dane przestrzennych serii i zbiorów danych w temacie obszary chronione ze

względem wartości kulturowe. Dane przestrzenne są udostępniane zgodnie ze schematem prostym INSPIRE i zgodne są ze specyfikacjami technicznymi INSPIRE

- d) planuje się stopniowo rozszerzać zakres udostępnianych danych przestrzennych zgodnie ze schematem rozszerzonym INSPIRE
- e) do końca roku zaplanowano pilotażowe wdrożenie projektu polegające na uwzględnieniu w centralnym repozytorium dokumentacji nowych rodzajów dokumentów obejmujących ewidencję zabytków nieruchomych, ewidencję zabytków archeologicznych oraz rejestr zabytków ruchomych (poza obszarem zainteresowania INSPIRE). Ewidencja zabytków jest istotna z perspektywy tematu danych przestrzennych „zagospodarowanie przestrzenne” (załącznik 3)
- f) zakończono szkolenia przedstawicieli wszystkich Wojewódzkich Urzędów Ochrony Zabytków oraz pracowników Departamentu Ochrony Zabytków MKiDN z zakresu narzędzia wspomagającego skanowanie i przeglądanie dokumentacji rejestru zabytków. Celem szkoleń jest włączenie w grono aktywnych użytkowników infrastruktury informacji przestrzennej – pracowników tworzących dokumentację rejestru zabytków. Efektem przeprowadzonych szkoleń będzie zapewnienie bieżącej aktualizacji informacji zgromadzonych z Centralnej Bazy Danych Geoprzestrzennych o Zabytkach (CBDZ) .
- g) obowiązki NID w zakresie utrzymywania i aktualizacji danych zgromadzonych w infrastrukturze informacji przestrzennej zostały określone w *Krajowym Programie Ochrony Zabytków i Opieki nad Zabytkami na lata 2014-2017*, poprzez określenie następujących kierunków działania:
 - Wzmocnienie synergii działania organów ochrony zabytków – zwiększenie efektywności zarządzania i ochrony zabytków poprzez wdrażanie infrastruktury informacji przestrzennej o zabytkach, w tym:
 - ✓ wprowadzenie danych o zabytkach nieruchomych i archeologicznych wpisanych do rejestru zabytków (księgi rejestru A i C) do infrastruktury informacji przestrzennej.
 - ✓ opracowanie i przekazanie do wojewódzkich konserwatorów zabytków wytycznych GKZ dotyczących weryfikacji i aktualizacji danych zgromadzonych w infrastrukturze informacji przestrzennej.
 - ✓ opracowanie wytycznych dotyczących uwzględnienia zabytków objętych ewidencją w infrastrukturze informacji przestrzennej.
 - ✓ opracowanie propozycji zmian prawnych zapewniających bieżącą aktualizację danych w infrastrukturze informacji przestrzennej dotyczących zabytków

- Tworzenie warunków do aktywnego uczestnictwa w kulturze, edukacji na rzecz dziedzictwa kulturowego oraz jego promocji i reinterpretacji – Promocja zasobu dziedzictwa za pośrednictwem Internetu, w tym:
 - ✓ digitalizacja oraz publikacja w Internecie informacji o zabytkach wpisanych do rejestru zabytków
 - ✓ udostępnienie informacji o zabytkach na urządzenia mobilne umożliwiających planowanie wyjazdów turystycznych
 - ✓ rozwój i utrzymanie repozytorium cyfrowego przechowującego i publikującego w Internecie cyfrowe wizerunki zabytków
 - ✓ umożliwienie interakcji społeczeństwa w zakresie informacji o zabytkach, oceny ich stanu zachowania i zarządzania nimi oraz informowania o potencjalnym zagrożeniu lub zaistniałym zniszczeniu.

5) Relacje względem innych organów wiążące się z tematem.

Już na dzień dzisiejszy widać duże zainteresowanie innych organów wiodących postępami prac związanymi z budową IIP w obszarze zabytków. Przykładem mogą być liczne wnioski skierowane do Dyrektora NID o udostępnienie danych przestrzennych dot. rejestru zabytków (m.in. niezbędnych do opracowania map ryzyka i zagrożenia powodziowego, którym to tematem zajmują się w Polsce Centra Modelowania Powodziowego IMGW). Kolejnym organem wykazującym duże zainteresowanie postępem prac nad opracowaniem IIP w obszarze zabytków jest Ministerstwo Środowiska w osobie organu odpowiedzialnego za implementację przepisów związanych z wdrożeniem IIP w obszarze przyrody – Generalnej Dyrekcji Ochrony Środowiska. Zainteresowanie to wynika z faktu, że Minister Kultury jest organem współodpowiedzialnym wraz z Ministrem Środowiska za temat danych przestrzennych „obszary chronione”.

3. PROGRAM DZIAŁAŃ UZUPEŁNIAJĄCYCH

3.1 WZMOCNIENIE KOORDYNACJI

1) Wzmacnianie własnej struktury koordynacyjnej.

Minister Kultury i Dziedzictwa Narodowego jest organizatorem Narodowego Instytutu Dziedzictwa, który ma status państwowej instytucji kultury. W związku z powyższym nie ma potrzeby dokonywania zmian relacji między organem wiodącym a Instytutem realizującym zadanie publiczne.

2) Współdziałanie z organem koordynującym.

Zakładana jest ścisła współpraca z organem koordynującym obejmująca konsultacje i informowanie GUGiK o podejmowanych krokach zmierzających do przyspieszenia budowy IIP w zakresie zabytków nieruchomych. Współpraca obejmować będzie również przygotowanie corocznego sprawozdania dotyczącego postępu prac nad realizacją wdrożenia dyrektywy INSPIRE w obszarze zabytków.

3) Współpraca z innymi organami wiodącymi.

Temat danych „obszary chronione” realizowany jest wspólnie przez Ministra Środowiska oraz Ministra Kultury i Dziedzictwa Narodowego. Niezbędna jest zatem koordynacja prac związanych z ustanowieniem spójnego modelu danych dla zabytków nieruchomych oraz form ochrony przyrody.

Przedstawiciele Instytutu w imieniu Ministra Kultury i Dziedzictwa Narodowego biorą czynny udział w pracach Zespołu Opiniodawczego ds. Funkcjonowania Rejestrów Nieruchomości w ramach przygotowywanego projektu założeń *Rządowego Programu Rozwoju Zintegrowanego Systemu Informacji o Nieruchomościach na lata 2014-2030*

4) Współpraca z jednostkami samorządu terytorialnego.

Jedną z form ochrony zabytków określoną w Ustawie z dnia 23 lipca 2003 r. jest ustalenia ochrony w miejscowym planie zagospodarowania przestrzennego albo w decyzji o ustaleniu lokalizacji inwestycji celu publicznego, decyzji o warunkach zabudowy, decyzji o zezwoleniu na realizację inwestycji drogowej, decyzji o ustaleniu lokalizacji linii kolejowej lub decyzji o zezwoleniu na realizację inwestycji w zakresie lotniska użytku publicznego. Forma ta jest elementem zagospodarowania przestrzennego i należy

do tematu z grupy III Dyrektywy. Przystąpienie samorządów do realizacji zaleceń Dyrektywy w tym względzie powinno się odbyć w porozumieniu z MKiDN oraz NID. Podobnie współpraca pomiędzy JST, MKiDN oraz NID jest wymagana do uwzględnienia w infrastrukturze informacji przestrzennej kolejnej formy ochrony zabytków – powoływanego przez Radę Gminy parku kulturowego. Celem współpracy powinno być ustanowieniem spójnych modeli danych dla wszystkich obiektów posiadających wartości zabytkowe.

5) **Zapewnienie niezbędnych przepływów danych z/do rejestrów publicznych.**

Pożądane działania zmierzające do zapewnienia niezbędnych przepływów danych związanych z zabytkami są związane ze wzmocnieniem współpracy pomiędzy MKiDN i NID a Wojewódzkimi Konserwatorami Zabytków.

Infrastruktura informatyczna stworzona przez NID umożliwia aktualizację danych gromadzonych w infrastrukturze informacji przestrzennych przez WKZ jako organy właściwe do prowadzenia rejestrów publicznych.

Zapewnienie niezbędnego przepływu danych z/do rejestrów publicznych wymaga wprowadzenia stosownych regulacji prawnych

3.2 **BADANIA I ROZWÓJ**

Określenie optymalnych modeli danych w tematach IIP z uwzględnieniem wymagań INSPIRE oraz potrzeb i możliwości krajowych.

- a) podjęcie prac i implementacja rozwiązań związanych z rozszerzeniem modelu pojęciowego spójnego ze specyfikacjami technicznymi INSPIRE w zakresie tematu danych przestrzennych „obszary chronione” w zakresie:
 - serii danych obejmujących **parki kulturowe**,
 - serii danych obejmujących **krajową ewidencję zabytków nieruchomych (księga A)**
 - serii danych obejmujących **krajową ewidencję zabytków archeologicznych (księga C)**
- b) cyfryzacja danych (zarówno dokumentacji źródłowej jak również interpretację danych na mapie z wykorzystaniem danych referencyjnych pochodzących z pzgik) obejmująca krajową ewidencję zabytków **jest aktualnie przedmiotem wniosku złożonego przez MKiDN | NID do konkursu POPC w ramach działania 2.1 „Wysoka dostępność i jakość e-usług publicznych”**. Wniosek obejmuje również koncepcję integracji danych zgromadzonych w bazie danych dziedzinowej obejmującej zabytki (administrowanej przez NID) z usługami danych Zintegrowanego Systemu Informacji o Zabytkach. W tym zakresie podpisano stosowne porozumienie o współpracy pomiędzy Dyrektorem NID a Głównym Geodetą Kraju. Możliwość uzyskania dofinansowania z przedmiotowego konkursu umożliwi NID podjęcie prac nad kompleksową cyfryzacją zasobu krajowej ewidencji zabytków,

- c) w zakresie sprawnego zarządzania dokumentacją oraz późniejsza cyfryzacją danych obejmujących krajową ewidencję zabytków – **zaprojektowano, wdrożono oraz wykonano projekt pilotażowy obejmujący skanowanie dokumentacji źródłowej** obejmującej cyfryzację ponad 6 500 kart ewidencyjnych zabytków nieruchomych, oraz ponad 16 000 kart ewidencyjnych obejmujących Archeologiczne Zdjęcie Polski (AZP). Moduł do gromadzenia dokumentacji ewidencyjnej jest aktualnie integrowany z systemem enterprise GIS, służący zarządzaniu danymi o zabytkach i skonfigurowany do tej pory pod kątem serii i zbiorów danych udostępnianych w ramach krajowej infrastruktury informacji przestrzennej.

3.3 UPOWSZECHNIANIE WIEDZY I KSZTAŁCENIE SPECJALISTÓW

1) Upowszechnianie wiedzy i umiejętności w zakresie umożliwiającym szerokie korzystanie z zasobów informacyjnych objętych tematami programu.

- a) Dane, usługi oraz procedury wypracowane w ramach prac nad infrastrukturą informacji przestrzennej posłużyły do opracowania strony poświęconej popularyzacji zabytków Polski <http://zabytek.pl> Serwis ZABYTEK.PL w nowoczesny sposób udostępnia informacje o polskich zabytkach wraz z ich opisami, towarzyszącymi zdjęciami, atrakcyjnymi zasobami cyfrowymi (np. modelami 3D obiektów, chmurami punktów) oraz lokalizacją obiektów. Zasoby portalu liczą w tej chwili ponad 24 000 obiektów i będą stopniowo wzbogacane nowymi zdjęciami i opisami. Portal jest też przykładem efektywnej współpracy ze środowiskami pasjonatów. Istotną częścią portalu są zdjęcia pochodzące z projektu społecznościowego Wiki Lubi Zabytki, nad którym NID sprawował patronat merytoryczny w latach 2011-2014.
- b) aktualnie realizowane są prace w zakresie Krajowego Programu Ochrony Zabytków i Opieki nad Zabytkami. Jednym z kluczowych wyników prac nad ww. programem jest opracowanie w roku 2017 tzw. kompleksowego raportu o stanie zachowania zabytków nieruchomych (księgi rejestru A i C). Narzędzia i procedury wypracowane w ramach prac nad INSPIRE a przede wszystkim dane przestrzenne dot. rejestru zabytków są aktywnie użytkowane w ramach przedmiotowych działań. Realizowane jest to poprzez włączenie w tworzenie raportu użytkowników – pracowników Oddziałów Terenowych NID, wykorzystujących narzędzia umożliwiające pracę grupową na danych przestrzennych. Narzędzie umożliwia gromadzenie danych według założonego schematu postępowania i w zakresie pozwalającym na późniejszą strukturyzację tych danych.

2) Kształcenie i doksztalcanie specjalistów zgodnie z rzeczywistymi potrzebami.

W miarę potrzeb przewidziane jest od szkolenie pracowników WKZ oraz JST, dla których dane gromadzone w systemie będą przydatną pomocą w realizowanych przez nich zadaniach publicznych i codziennej pracy.

3.4 WSPÓŁDZIAŁANIE W RAMACH INSPIRE

1) Zapewnienie dostępu instytucjom i organom Wspólnoty do zbiorów i usług danych przestrzennych zgodnie z Rozporządzeniem Komisji (UE) Nr 268/2010 z dnia 29 marca 2010 r.

Dostęp instytucjom i organom Wspólnoty do zbiorów i usług danych przestrzennych zapewniony zostanie poprzez geoportal NID, dostępny pod adresem www.mapy.zabytek.gov.pl

2) Monitorowanie i sprawozdawczość w zakresie określonym Decyzją Komisji z dnia 5 czerwca 2009 r.

Tabele dotyczące monitorowania i sprawozdawczości za okres od 1 stycznia do 31 grudnia 2015 zostaną przygotowane i przekazane do organu koordynującego wdrażanie IIP w Polsce. Sprawozdanie uwzględniac będzie wszystkie uzyskane rezultaty prac w ramach budowy IIP w obszarze zabytków w roku 2015.